



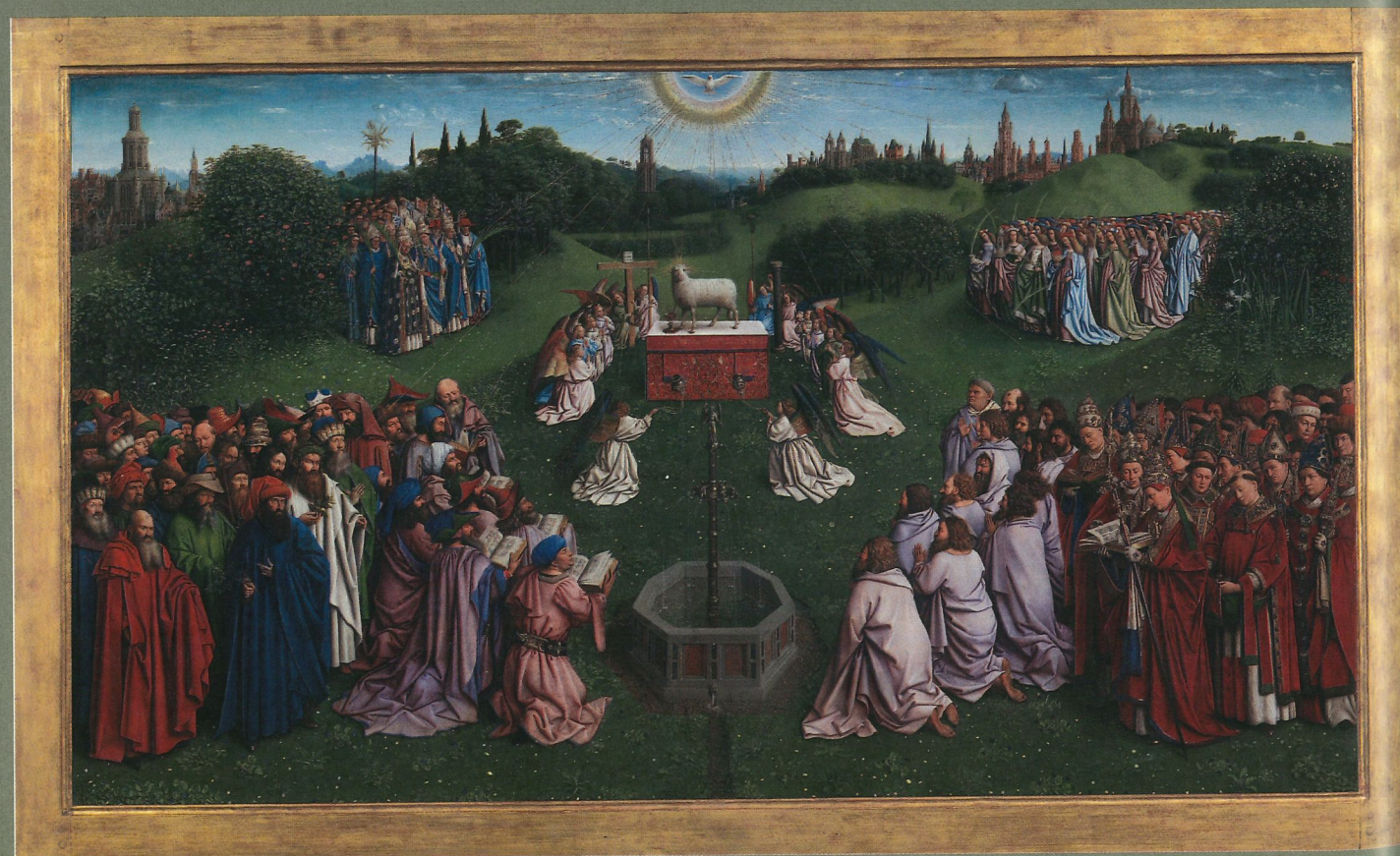
### AGNEAU CHRISTIQUE

L'agneau représente le Christ, selon une symbolique ancienne dans l'iconographie chrétienne. C'est la victime innocente offerte en sacrifice : « Comme un agneau conduit à l'abattoir, comme une brebis muette devant les tondeurs, il n'ouvre pas la bouche » (Isaïe). La restauration a mis en valeur la physionomie anthropomorphe de l'animal. Il semble avoir figure humaine.



### POINT DE CONVERGENCE

À l'intérieur, la composition s'organise autour de la figure centrale de l'Agneau mystique. Cette partie du retable n'était visible que le dimanche et les jours de fête. Elle dévoile le cœur du mystère de Pâques. La scène ressemble à une célébration liturgique : « Il est digne l'agneau immolé de recevoir puissance et richesse, sagesse et force », proclame le livre de l'Apocalypse. Autour de l'autel, les anges portent les instruments de la Passion. L'humanité forme un deuxième cercle. Libérée du péché, elle vient adorer son sauveur.



Toutes photos pour l'ensemble : © Saint-Bavo's Cathedral Ghent  
© Lukasweb.be - Art in Flanders vzw, photo KIK-IRPA

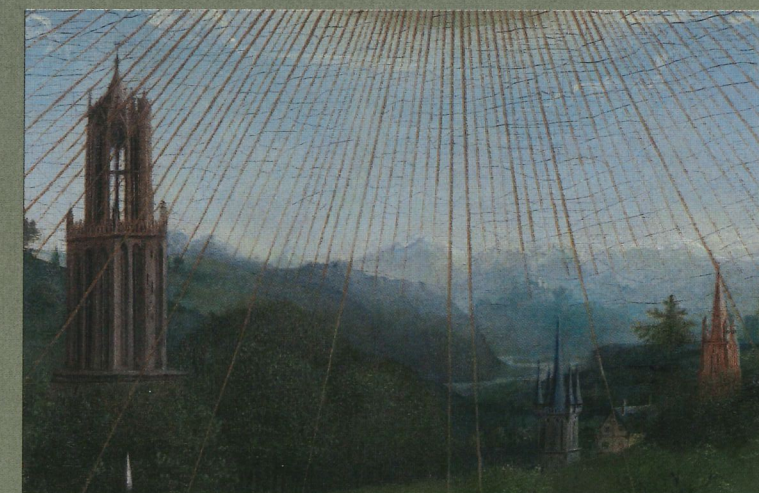
### VIERGES MARTYRES

Différents groupes récapitulent l'histoire des hommes. Philosophes, prophètes, apôtres, ecclésiastiques, confesseurs... Ici, les vierges martyres tiennent une palme à la main. Au premier rang, on reconnaît sainte Agnès avec l'agneau, sainte Barbe avec la tour et sainte Dorothee avec les fleurs. Le modelé soigné des drapés témoigne d'un sens aigu du volume.



### PERSPECTIVE ATMOSPHÉRIQUE

Jan Van Eyck utilise la nouvelle méthode de la perspective atmosphérique qui crée l'illusion de la profondeur. Ce qui est proche est défini avec une grande acuité, ce qui est lointain apparaît dans un flou. Différentes couches de couleurs renforcent cet effet de profondeur. Elles se fondent délicatement les unes aux autres.



### LYS ET IRIS

Le peintre met en scène la nature d'une façon innovante. Il accorde autant d'attention à l'infiniment petit qu'à l'infiniment grand, observant avec minutie le moindre détail. Dans ses tableaux, les scientifiques sont capables d'identifier une plante ou un animal. Ici, on distingue par exemple des lys et des iris. La profusion de fleurs évoque un jardin. Une allusion au matin de la Résurrection comme au paradis à venir.